



Conseil du Département de Physique

Réunion du Conseil

10 mars 2023



- Bureau du Département
- Chiffres au 1^{er} janvier 2023 : MCF, PR, décharges
- Bilans activités 2022 du département :
 - Postes
 - Potentiel enseignement
 - Effectifs des Licences et Masters
 - Financement des filières d'enseignement
 - Moniteurs
 - IATSS
 - Recherche : AAP, Invités,
- Affaires courantes



Bureau du Département

Où en sommes-nous ?

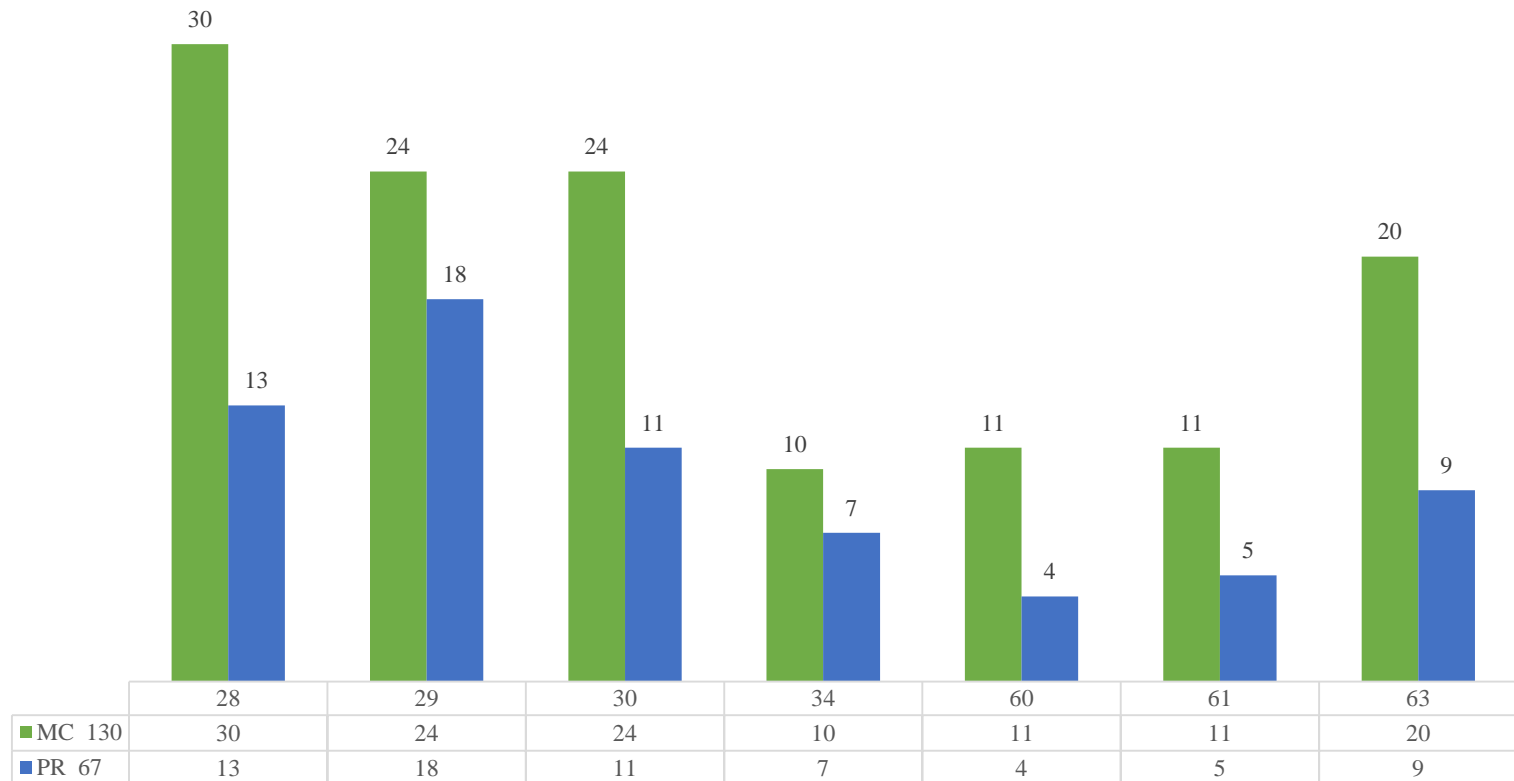


- Fabian Zomer : Président
- Philippe Gondret : VP Recherche
- Joao Marques : VP Gestion des services d'enseignement + HCC
- Delphine Morini : VP Masters
- Khuôn-Viêt Pham : VP Moniteurs + IATSS
- Nicolas Vernier : VP Finances + Licences

- Nathalie Nihouarn : coordination administrative

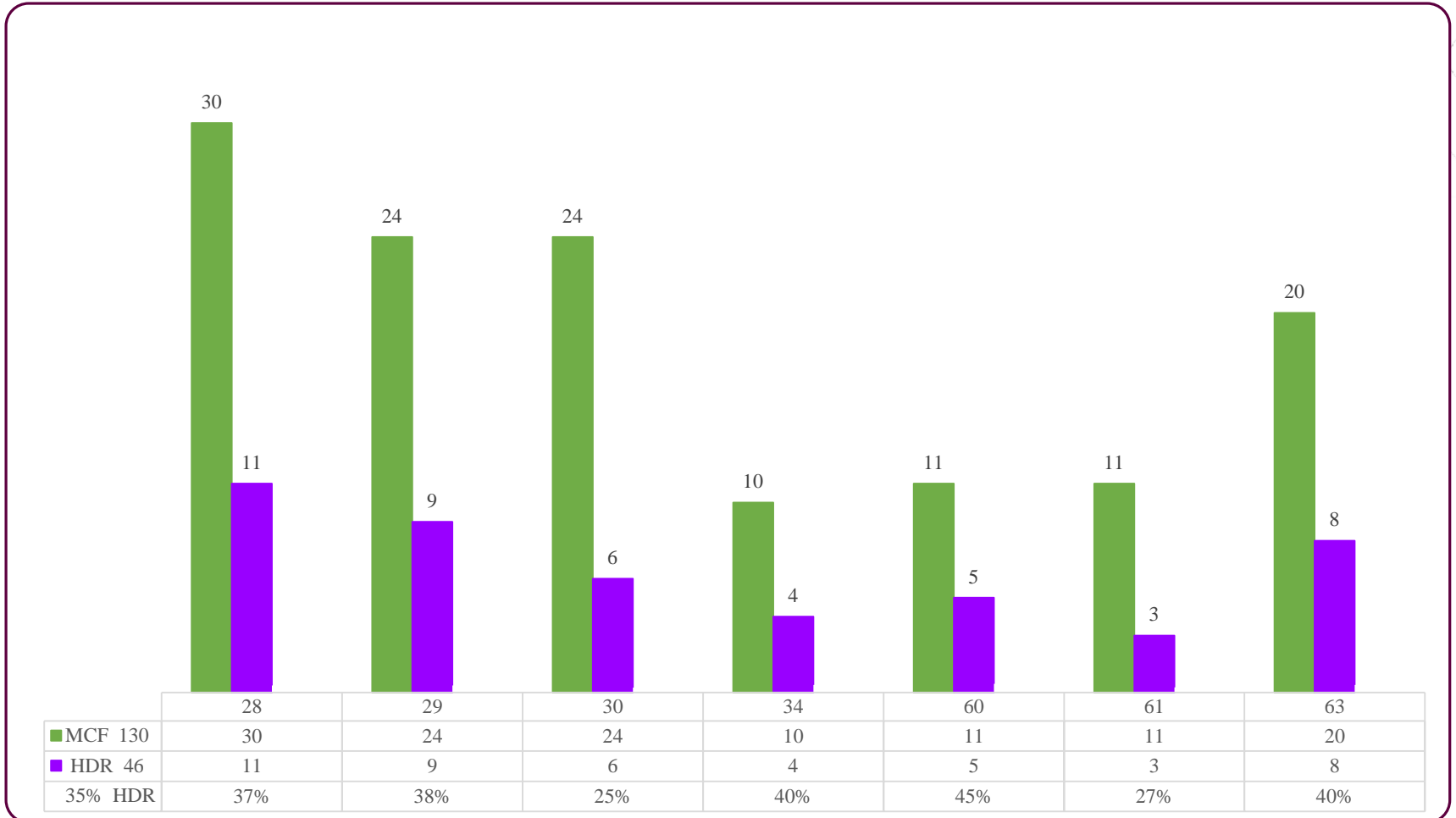


Effectifs des EC du Département au 01/01/2023



HDR

au 01/01/2023



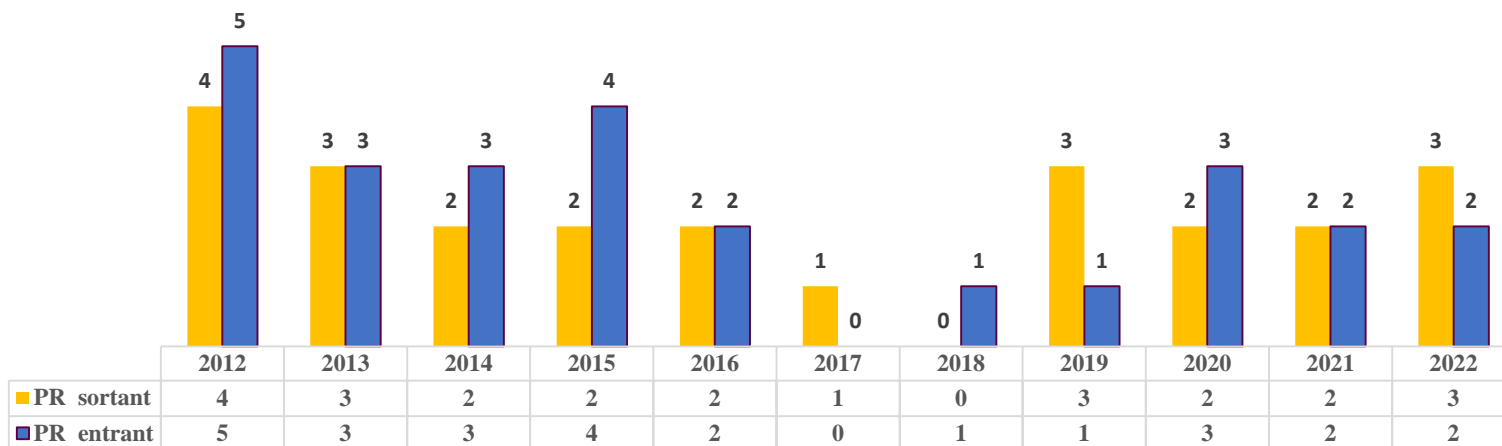
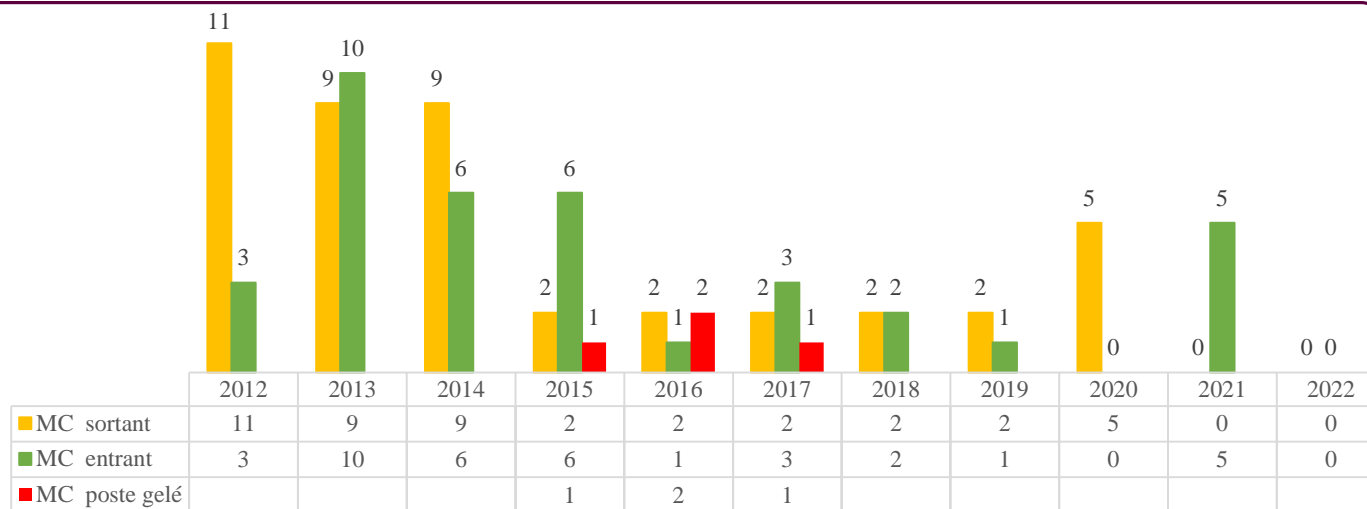
Emplois MCF et PR



- Bilan des 10 dernières années (rappel)
- Perspectives
- Campagne 2023



Entrants et sortants de 2012 à 2022



Recrutements 2022

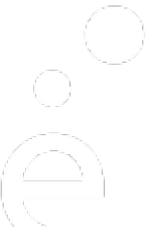


NOMINATIONS PR :

- EL-KORSO Mohammed Nabil (61) L2S
- FRAGOLA Alexandra (30) ISMO

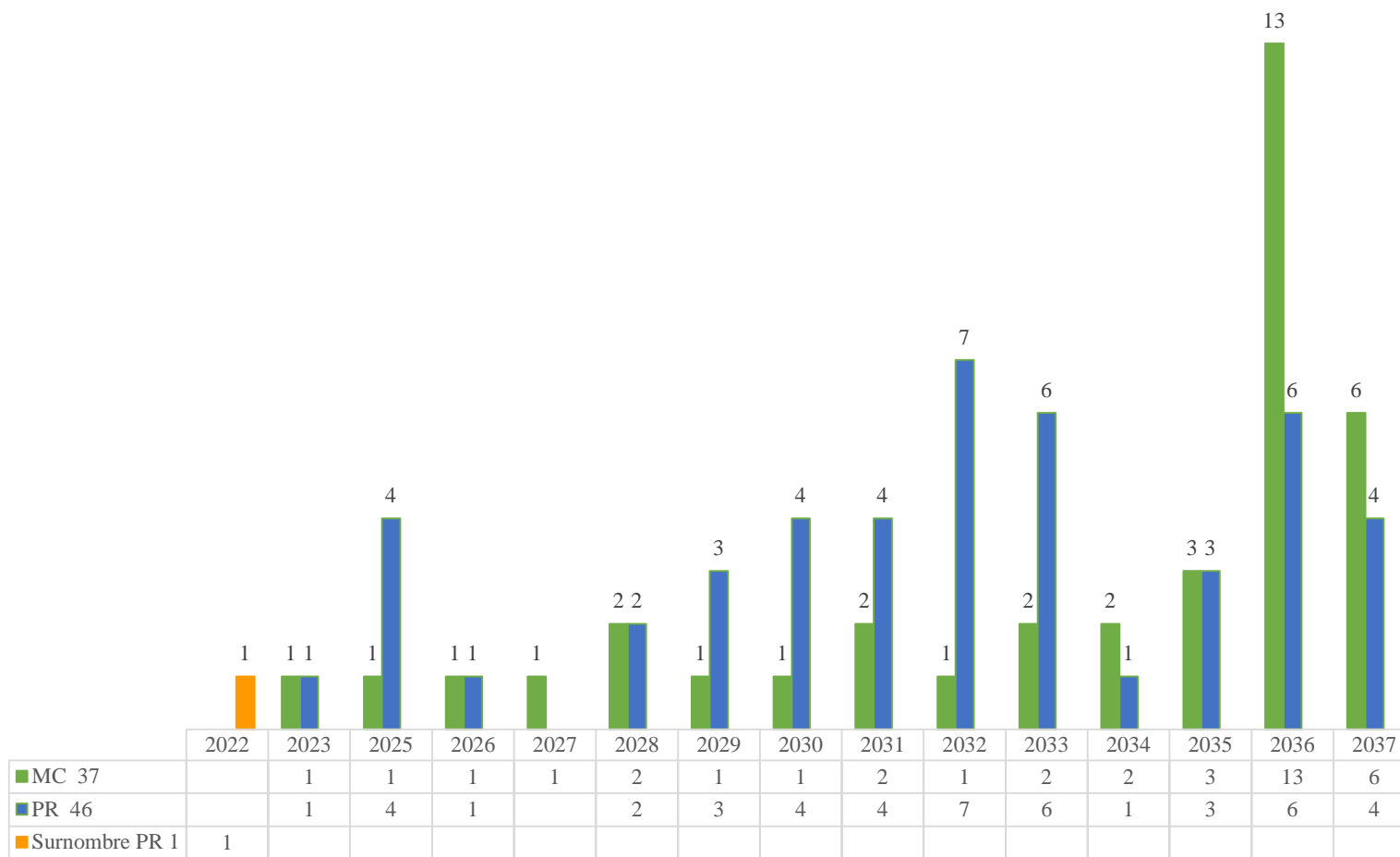
NOMINATION PRAG :

- CIZERON Antoine (63) SATI



Départs à la retraite

(nombre des EC atteignant 67 ans)



Situations particulières



Situations particulières au 01/09/22	
CNRS 1 ^{ère} dem. Délégation 6 mois	4
CNRS 1 ^{ère} dem. 1/2 Délégation	3
CNRS 1 ^{ère} dem. Délégation 12 mois	1
CNRS renouv. n°1 Délégation 6 mois	5
CNRS renouv. n°2 Délégation 12 mois	1
CRCT 1/2 CNU	2
CRCT 1/2 local	2
Convention autres Universités	1
Détachement	2
Disponibilité d'office (Ministre)	1
Enseignement 1/3 UPSaclay et 2/3 CentraleSup.	1
IUF	7
Temps partiel	6

Rappel 2021-2022	
CNRS 1 ^{ère} dem. Délégation 6 mois	1
CNRS 1 ^{ère} dem. 1/2 Délégation	8
CNRS renouv. n°1 Délégation 12 mois	1
CNRS renouv. n°1 - 1/2 Délégation	1
CNRS renouv. n°7 - Délégation (DU)	1
CNRS renouv. n°7 - 1/2 Délégation (DU)	1
CRCT 1 an local	1
CRCT 1/2 local	1
CPP 6 mois	1
CIP 6 mois	1
Convention autres Universités	2
Convention CERN	1
Détachement	3
Enseignement 1/3 UPSaclay et 2/3 CentraleSup.	1
IUF	6
Présidence Paris-Saclay	1
Temps partiel	7

Postes campagne 2023



	Bilan sept 2022 (depuis 2013)	Supports libérés pour sept 2023	Demande 2023 (1 ^{er} en CCUPS)
28	-2 MCF -1 PR	1 PR LPS (Retraite)	<u>1 PR</u> 1 PR
29	-1 MCF +1 PR		1 MCF 1PR
30	-2 MCF +2 PR	1 PR IJCLab (Retraite)	<u>1 PR</u> 1 MCF
34	-2 MCF + 1 PR		1 MCF
60	0	1 MCF Fast (Détachement financé)	1 PR <u>1 MCF</u>
61	0	1 PR Satie (Retraite)	<u>1 PR</u>
63	-2 MCF +1 PR	1 PR I2BC (Mutation)	<u>1 PR</u> 1 MCF

Repyramidage 2022



La campagne de repyramidage des Maîtres de Conférences (avec HDR) concernait 2021 et 2022 soit 16 postes pour toute l'Université.



Pour la Physique 3 MCF ont été promus :

- Delpha Claude - section 63 (IUT de Cachan/Polytech)
- Goldfarb Fabienne - section 30 (IUT D'Orsay)
- Poulard Christophe - section 28 (Polytech)

POTENTIEL ENSEIGNANT

Bilan des services 2021/2022

Services faits ETP = eqTemps Plein 192h eqTD	2019-2020		2020-2021		2021-2022	
	Effectifs	ETP	Effectifs	ETP	Effectifs	ETP
MCF, PR y compris temps partiel	198	208,7	195	206,8	200	213,9
Moniteurs	96 *	31,5	100 **	32,3	05 ***	33,4
ATER	1	1,0	1	1,0	0	0,0
PRAG	3,5	6,6	3,5	5,4	2,5	3,4
Astronomes	8	2,0	9	2,5	9	3,2
PAST	4	3,8	4	4,5	4	3,9
Intervenants extérieurs hors HCC		2,9		3,1	0,4	
Heures présentielles						
MCF, PR		158,2		156,7		158,7
Moniteurs		31,3		31,9		32,9
PRAG, Astronomes, PAST, ATER		12,2		11,6		8,7
Charges pédagogiques (1)		19,0		19,4		19,9
Décharges (2)		28,6		28,4		32,4
Congés dont disponibilité		4,5		2,9		4,5
HCC						
Intervenants extérieurs hors CFA et Ingénierie Nucléaire		7,3		9,8		18,4
Intervenants extérieurs CFA et Ingénierie Nucléaire		4,6		6,2		12,5
Internes		0,7		2,0		3,9
Polytech						
Heures faites à Polytech		19,2		15,6		15,1
Heures faites par EC de Polytech		1,8		2,3		2,3
ENS						
Heures faites à l'ENS hors les 4 postes eqTP mutualisés Magistère						1,2

* dont 6 à mi-temps □

** dont 3 à mi-temps

*** dont 11 à mi-temps

(1) Charges pédagogiques : gestion des formations

(2) Décharges : IUF, Délégations, CRCT, Pdt Psaclay, Pdt et VP Dept Phys, direction et sous direction ED et Labos, détachements, missions diverses ...

Bilan des services par CCUPS

	eq. temps	CCSU 28 45 EC		CCSU 29 41 EC		CCSU 30 35 EC		CCSU 34 17 EC		CCSU 60 15 EC		CCSU 61 16 EC		CCS 29
		Eq TP	soit	Eq TP	%	Eq TP	soit	Eq TP	soit	Eq TP	soit	Eq TP	soit	Eq TP
130 MC + 70 PR y compris temps partiel	215,0	44,5		42,8		35,2		16,6		14,9		16,8		35,4
Heures Présentielles MCF, PR	152,4	33,4	75,0%	32,8	76,7%	27,5	77,9%	10,8	65,3%	10,8	72,3%	12,7	75,4%	24,3
Charges pédagogiques	17,8	3,1	6,9%	3,2	7,4%	4,8	13,6%	1,4	8,7%	0,9	5,8%	1,2	7,4%	3,2
Décharges	30,9	6,2	14,0%	6,8	15,9%	2,2	6,3%	4,3	26,0%	3,1	20,6%	2,1	12,6%	6,3
Congés dont disponibilité	3,6	1,1	2,5%	0,2	0,5%	0,7	2%	0,0	0%	0,0	0,0%	0,0	0,0%	0,9
Heures faites à Polytech	14,4	3,9	1,0	1,8	1,0	2,0	1,0	0,0	1,0	0,1	1,0	2,0	1,0	4,4
Heures faites par EC de Polytech	2,2													
Heures faites à l'ENS hors les 4 postes eqTP mutualisés														
Magistère 0.32 eqTP effectués pas un moniteur	0,78	0,18		0,08		0,18		0,00		0,00		0,00		0,00

Services en Physique : sous-services ou sur-services ?



	19-20		20-21		21-22	
Surplus d'heures effectuées en ETP	9,4		11,6		13,9	
	Effectifs	Moyenne par enseignant h eq TD	Effectifs	Moyenne par enseignant h eq TD	Effectifs	Moyenne par enseignant h eq TD
Moniteurs	96 dont 6 à mi-temps	1,0	100 dont 3 à mi-temps	-0,9	105 dont 11 à mi-temps	0,4
MCF	129	10,4	125	10,6	130	13,7
PR	69	10,1	70	13,4	70	12,7

LICENCES

Les Filières



L1 PCST

L1 MP

L2 Physique

L2 interface
Physique-chimie

Gérées par la Division des Formations

L3 E3A

L3 interface
Physique-chimie

L3 Physique

L3 TPE-BC

Gérées par le Département de Physique

Université Paris-Saclay

LDD 1° année (4)

LDD 2° année (4)

LDD 3° année (4)

- Géosciences, Physique, Chimie
- Math-Physique, Sciences pour l'ingénieur
- Physique, Chimie
- STAPS, Sciences pour l'ingénieur

Magistère 1° année

Les Effectifs



	L1	L2 phys.	L2 IPC	L3 phys.	L3 E3A	L3 IPC	L3 TPEBC	LDD 1	LDD 2	LDD 3	Magistère 1
2020-2021	335	113	15	103	49	12	5	115	93	35	157
2021-2022	315	109	14	100	28	19	13	128	94	53	156
2022-2023	297	96	3	102	31	10	13	136	111	49	184

Remarque : effectifs déduits d'une extraction APOGEE, il peut y avoir des erreurs
(certaines inscriptions sont tardives)

Recrutement en L1 : essentiellement des étudiants ayant choisi l'option "Mathématiques"
au Lycée.

Bonne attractivité des LDD, mise en place progressive

Effectif globalement stable

Cas des DU d'Optométrie



Formations proposées : - 2 L3 : "Contactologie" & "Optométrie"
- M1-M2 : voir masters

Les L3 recrutent essentiellement des étudiants ayant obtenu un BTS "Lunettiers". C'est une formation en alternance. Il y a de l'ordre de 500 personnes diplômables/an.

C'est quasiment la seule formation de ce type en France (*une formation concurrente à Nîmes*) : elle délivre 80% des diplômes de ce domaine.

Moyens de fonctionnement : formation professionnelle, elle est assez riche et peut payer ses nombreux intervenants.

Moyens humains : 6 enseignants PAST (CDD) + Richard Legras

Difficulté : actuellement, **tout** repose sur Richard Legras, il faut quelqu'un pour le seconder.

MASTERS

Nombre d'inscrits Faculté des Sciences

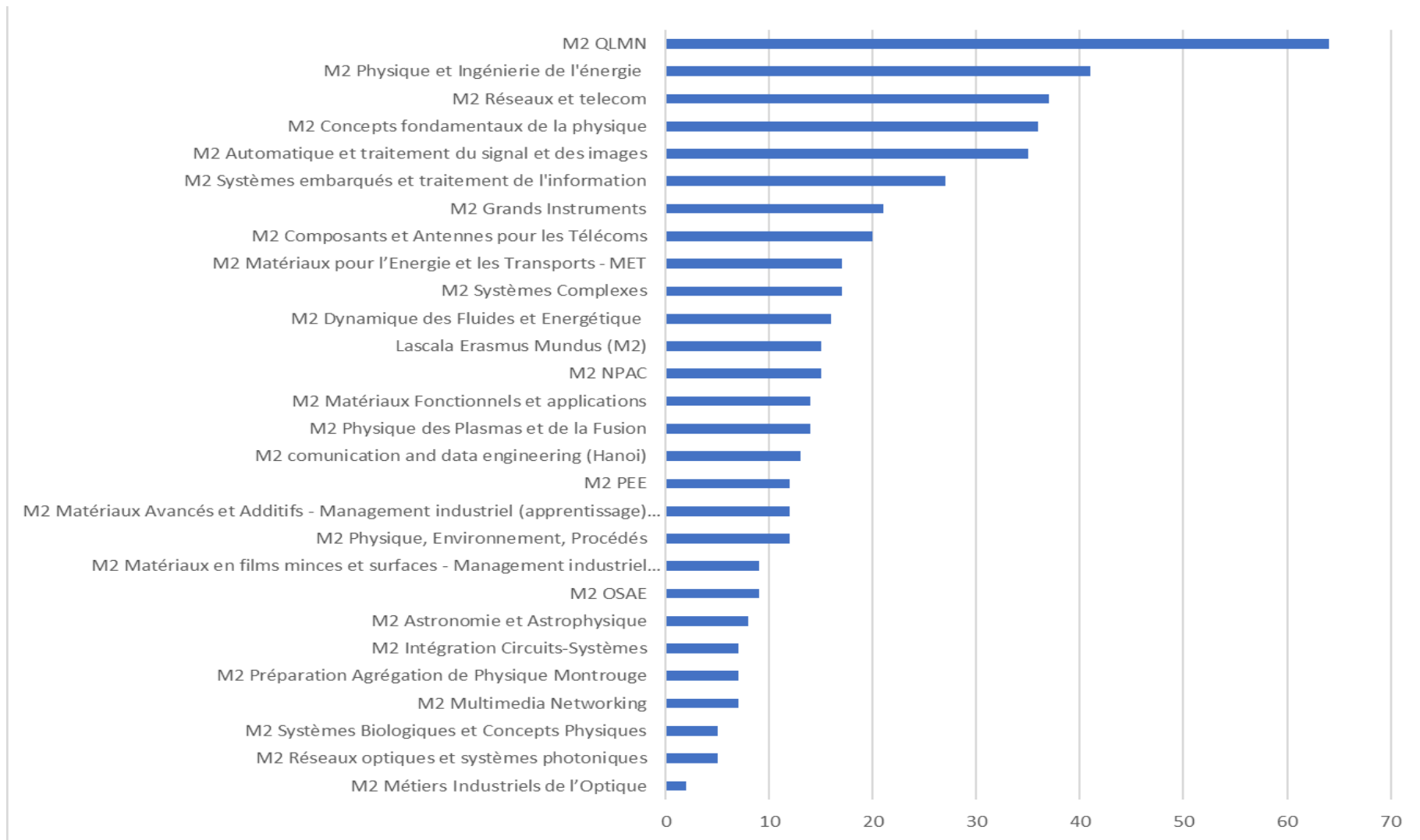


	2019/2020	2020/2021	2021/2022	2022/2023
M1 Physique et Applications	63	55	76	62
M1 Physique Fondamentale	119	126	132	126
M1 General Physics	22	28	32	27
Lascaia - M1				15
Quarmen - M1				13
M1 Matériaux	29	44	31	32
M1 E3A	64	45	63	44
M1 Mécanique	20	21	16	13
M1 Energie	15	29	37	18
TOTAL M1	332	348	387	350
M2 mMatériaux	26	28	50	35
M2 E3A	187	186	153	155
M2 Mécanique	19	11	18	12
M2 Physique	212	245	208	272
M2 Energie	17	54	61	52
Lascaia - M2				15
TOTAL M2	461	524	490	541

Remarque : ce tableau ne comptabilise pas les inscrits dans les autres composantes/établissements de l'Université Paris-Saclay (mentions E3A, Energie et Mécanique)

Nombre d'inscrits en M2

Faculté des Sciences - 2022-2023





- M2 CDE (Communication and Data Engineering)
dans la mention E3A

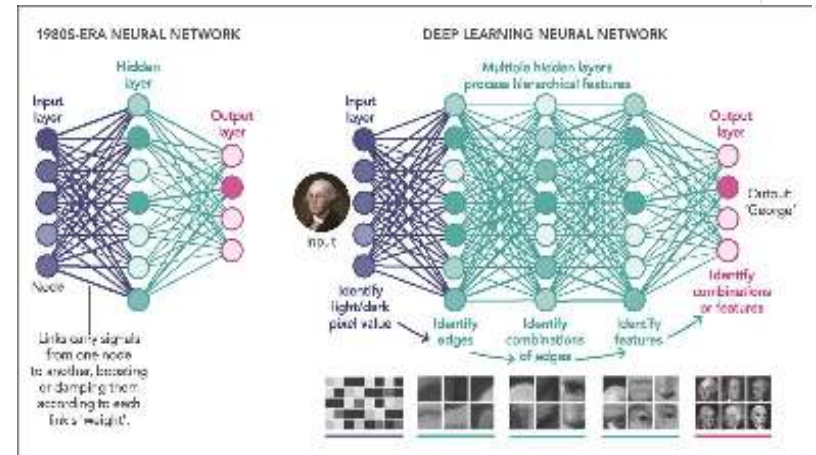
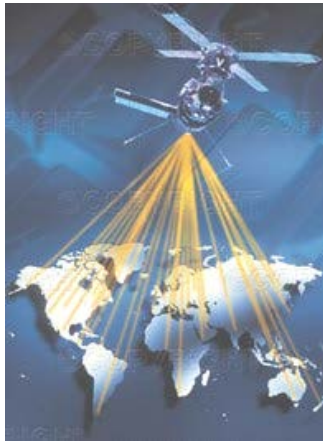


M2 Communication and Data Engineering

Université Paris-Saclay / VNU University of Engineering and Technology



Communications numériques Réseaux mobiles Internet des objets Cloud computing Fouilles de données / IA



13 inscrits 2022-2023 (Vietnamiens) pour des enseignements à Hanoi, Vietnam

80h données par des « Saclaysiens » (HCC & missions auto-financées)

Frais d'inscription d'environ 3500 € à payer à VNU UET

Stages si possible sur Paris-Saclay → Objectif : thèses en cotutelle



FINANCEMENT FILIERES

Budget : Recettes



Origine des crédits	Montant
Dotation annuelle	145 990 €
Attribution pour les 2 Magistères	28 855 €
Stage de terrain	7 000 €
Appels à projets & urgences pédagogiques	39 978 €
Reversement (Master Nuclear Energy & convention ENS)	50 000 €
Ressources propres du département (Mise à disposition, reversement Formation Continue & Reversement Polytech)	18 460 €
CFA	205 200 €
Total final	495 663 €

Répartition des crédits



Filières	Dotation 2022	Dépenses 2022	Mutualisation des dépenses
LP1 (1 ^{er} cycle)	34 356	34 250	106 €
MP1 (Département)	146 930	149 270	-2 340 €
MP2 (E3A)	97 707	97 619	88 €
MP3 (Magistère)	65 460	68 715	-3 255 €
MP4 (Matériaux)	123 924	121 304	2 620 €
MP6 (Optométrie)	2 666	2 773	-87 €
MP9 (Nuclear Energy)	24 600	20 357	4 243 €
Total	495 663	494 288	Reste : 1 375 €

- LP1, MP2, MP3, MP4 : fonctionnement TP
- MP1 : dépense d'intérêt général (bâtiment, craie, ...), coup de pouce ponctuel, manifestations scientifiques (Colloque, Olympiades, ...)

Budget : Evolution



	2018	2019	2020	2021	2022
Fonctionnement	84 000 €	85 800 €	79 740 €	76 140 €	74 360 €
Equipement	84 100 €	101 130 €	75 700 €	75 000 €	71 630 €
Stages	9 000 €	8 000 €	7 000 €	7 000 €	7 000 €
Magistères	32 750 €	33 680 €	36 296 €	37 080 €	28 855 €
Convention & mise à disposition	61 640 €	111 066 €	20 000 €	43 350 €	20 000 €
Energie nucléaire	35 000 €	35 000 €	30 000 €	30 000 €	30 000 €
CFA	173 972 €	217 859 €	194 820 €	235 076 €	205 200 €
Appels à projets & urgences pédago.	106 552 €	Rien	79 010 €	64 698 €	39 978 €
Divers	11 024 €	18 890 €	22 786 €	17 437 €	18 640 €
Total	598 038 €	611 425 €	545 352 €	585 782 €	495 663 €

Budget : Difficultés



Relations avec les services financiers :

- **Crédits attribués trop tard** : actuellement, nous fonctionnons grâce aux crédits CFA. Certains crédits sont attribués quelques semaines avant la date limite de dépense !
- **Fournisseur difficile à créer**
- **Facture à réclamer aux fournisseurs** : nouvelle demande, tâche assurée jusqu'à récemment par les services financiers
- **Mauvaise information quant au budget** : cela s'est un peu amélioré par rapport à l'année dernière, mais cela reste insatisfaisant.
- **Proposition d'achats bloquées** pour des détails absurdes
- **Règles fluctuantes**
- **Lourdeur de la demande de 3 devis** : suite à une nouvelle directive, la règle a été renforcée. Est-elle nécessaire pour une commande de 30€???)

Budget : Evolution



- Départ à la retraite de Françoise Bocherel (responsable financière) :
Fin de fonctions au 31 août, poste à renouveler **impérativement**, fonctionnement qui risque d'être un peu aléatoire l'an prochain.
- PGIP (Pôle Géographique pour l'Informatique Pédagogique) :
Facture stabilisée, mais lourde (62k€ cette année).
Le prélèvement se fait maintenant a priori : il n'y a plus besoin de faire des provisions (mais le PGIP ne semble toujours pas avoir été averti qu'il dispose d'un budget !).
- Perte de certaines recettes :
Mises à disposition plus prises en compte avec l'intégration Paris-Saclay.
Partage des crédits "Magistère" dans le cadre des LDD.
- Prélèvement MP1 : **nécessité face au prélèvement PGIP car les ressources propres sont insuffisantes**
Pris sur toutes les recettes (*dotations, CFA, ...*) : 18%

Remarque : ce prélèvement n'est pas perdu, il est juste mutualisé pour avoir plus de souplesse, il revient tout naturellement dans les filières.

Moniteurs

Effectifs Moniteurs

2022				
Début contrat doctoral	2020	2021	Recrutements 2022	Total
Moniteur 1ere année			31	31
Moniteur 2eme année		34,5	4	38,5
Moniteur 3eme année	21	10	0	31
Total	21	44,5	35	100,5

2021				
Début contrat doctoral	2019	2020	Recrutements 2021	Total
Moniteur 1ere année			35	35
Moniteur 2eme année		25	13	38
Moniteur 3eme année	23	5	1	29
Total	23	30	49	102

2020				
Début contrat doctoral	2018	2019	Recrutements 2020	Total
Moniteur 1ere année			26	26
Moniteur 2eme année		25	6	31
Moniteur 3eme année	30	11	2	43
Total	30	36	34	100

2019				
Début contrat doctoral	2017	2018	2019	Total
Moniteur 1ere année			26	26
Moniteur 2eme année		31	13	44
Moniteur 3eme année	15	8	3	26
Total	15	39	42	96

Missions d'enseignement 2022



Candidature sur ADUM jusqu'au 15 juillet puis au fil de l'eau jusqu'en janvier 2022 !
Fin août : Réunion de sélection avec IUT Orsay, IUT Cachan, POPS

35 moniteurs recrutés en 2022-23

Différence «vacataires» vs contrat doctoral UPSaclay (ex-Psud) ou CNRS.

64h eqTD / an à équilibrer sur les 3 ans

Un vacataire ne peut pas être payé plus de 64h/an (statut des doctorants).

Pour les doctorants UPSaclay : éviter le sur-service ... crédit max. environ 16h
Service en dernière année de thèse : au minimum 32h

Formations obligatoires organisées par Emilie Brun et Sandrine Don

- le kit de base enseignement - 1 journée
- Formation pédagogie 2 jours/an

IATSS

IATSS du Département



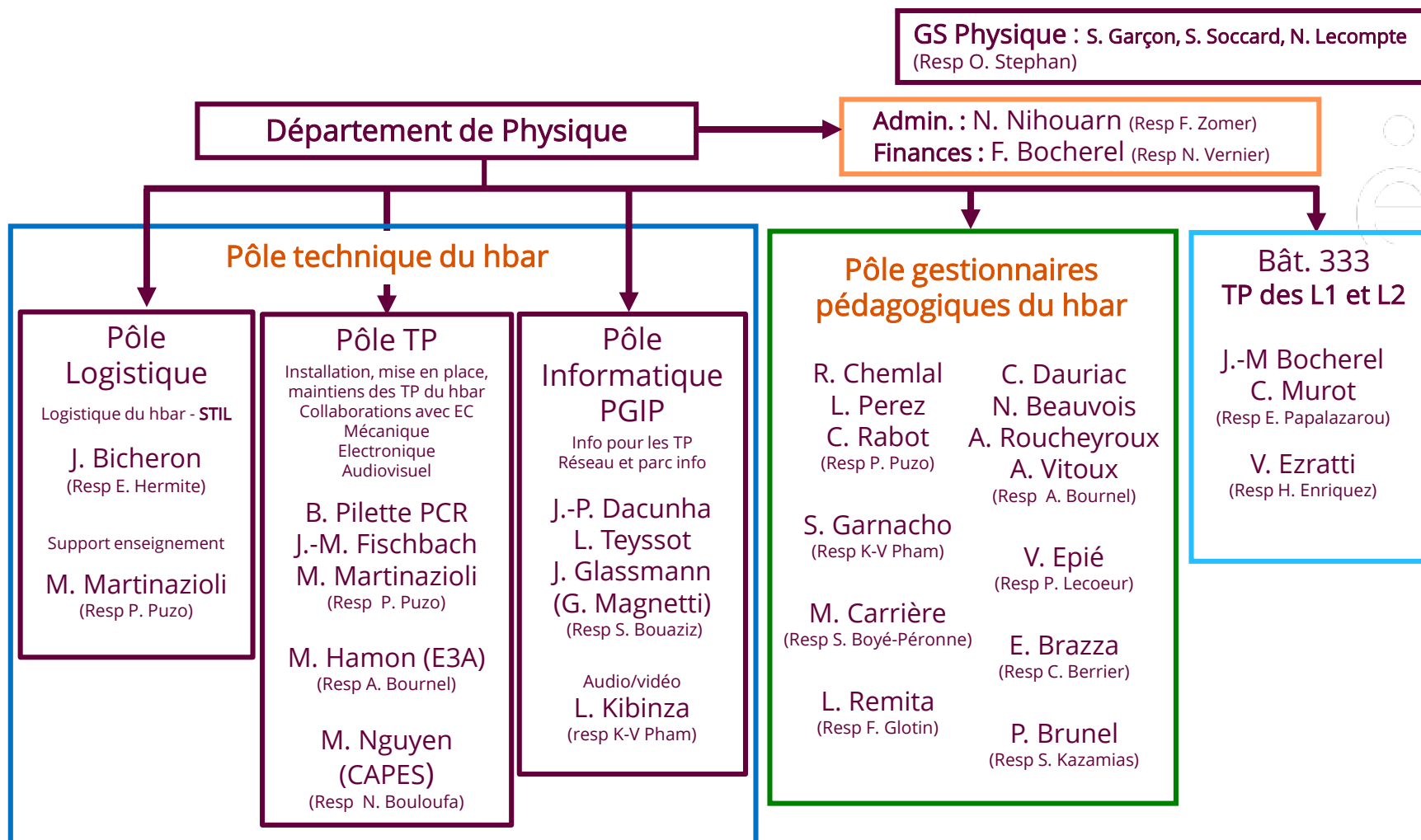
Une réunion tous les 3 mois environ pour discuter des évolutions au Département ainsi que des questions d'organisation, d'aménagement, des interventions techniques, etc...

Discussion collective avec un compte-rendu diffusé à tous les agents IATSS du département.

Dernière en date du 23/01/2023.

- Départs : Martine Colson, retraite au 01/2022
Elodie Colin, 100% poste finance au C2N à/c du 10/2022
- Arrivée : Landry Kibinza (5/09/2022) : 20% Dpt / 80% Institut Pascal
- Recrutement/concours : S. Garnacho, cédésation au 09/2022
A. Vitoux, réussite concours spécifique au 09/2022
 - en attente du remplacement d'E. Colin (*offre emploi non pourvue*)
- Réorganisation activités : S. Garnacho, C. Rabot

IATSS Département 2022-23



03/2023

Secrétariats pédagogiques

Bat. 625 hbar

E3A

M2 ATSI (36) + PIE parcours NTE (26) et REER (29) + tronc commun PIE avec ENS
A. Vitoux (ITRF B) - concours 09/2022

M2 QLMN (80)
C. Rabot (ADJENES) 40% + Secr. IOGS

L3 E3A (51) + L3 Staps/SPI (22)
M1 E3A (32)
M1 Energie Efficacité Energétique (2)
M1A RT (9)
Magistère E3A-SPI (17)

C. Dauriac (ITRF B)
N. Beauvois (ITRF B) + M2 OSAE + M2 AA

M2 RT (26)
M2A RT (20)
M2 CAT (13)
M2 ICS (13)
M2 SETI (33)

A. Roucheyroux (ITRF B)

Physique Fondamentale

Master LASCALA - Erasmus Mundus
P. Brunel (CDD A)

Master MEEF, CAPES
E. Brazza (ADJENES)

LDD3 /Double diplôme/ENS (28+50+49)
M1 Physique Fonda/Double diplôme/ENS (41+17+60)
3 années de Magistère Physique Fonda (72+68+52)

R. Chemlal (ITRF B)
L. Perez (ADJENES)
C. Rabot (ADJENES) - L3DD MP - M2 GI - M2 QLMN

Graduate School Physique

S. Garçon
N. Lecompte
S. Soccard
Mention Physique
Pstage

Physique Chimie, Mécanique et Matériaux

Physique

L3 Physique (74)
L3 DD PC (24)
M1 General Physics (28)
M1 QUARMEN - Erasmus Mundus

L. Remita (ITRF B)

M1 Mécanique (21)
M1 P & A (55)
M2 DFE (22)
M2 PEPs (9)

M. Carrière (ITRF B)
-retraite en 2025-

L3 Pro TPEBC (12)
L2 (15) - L3 (15) DD Géosciences Physique
M2 Matériaux Fonctionnels (14)
M2 iCFP

S. Garnacho (CDI - B)

L3 SEM
L3 iPC
M1 Energie (Matériaux & Procédés) (29)
M2 MET (INSTN) (10)
M1 Matériaux fonctionnels (22)
M1 SGM apprentissage (44)
M2 SGM apprentissage (11)

V. Epié (ITRF C) -retraite en 2025-

Prospectives 2023



- Secrétariat pédagogiques :
 - alléger la charge des activités (bons de commande, missions)
- Recrutement d'un(e) responsable financier(e) en remplacement de F. Bocherel (retraite au 31 août 2023)
- Installation d'une régie Amphi A1 pour permettre la captation et la diffusion (pilotée par L. Kibinza et installation faite par les informaticiens du PGIP)

BILAN 2022 RECHERCHE

AAP Equipement de Recherche Mutualisé (ERM 2023)



- 15 projets déposés à l'UFR Sciences (800 k€)
dont 4 en Physique (225 k€)
(5 en Chimie [dont 1 avec l'UFR Pharma], 5 en Biologie, 1 en GéoSciences)
- 13 projets financés (660 k€) dont les 4 pour la Physique (196 k€)
(200 k€ en 2022 pour 8 projets
82 k€ en 2021)



Ices and Polymers under Ions Irradiations (pompage cryogénique 50 k€) (Marin Chabot - Emmanuel Dartois)	IJCLab - ISMO
Rhéologie non linéaire en grande déformation (rhéomètre 68,5 k€) (Georges Gauthier - Christophe Poulard)	FAST - LPS
FROZEN@TETRA (6 Modules électron. 45 k€ → 37,2 k€) (Mathieu Lebois)	IJCLab (FIIRST - A2C)
Spectromètre de mobilité électrique (classificateur électrostat. 60 k€ → 40 k€) (Lionel Poisson)	ISMO - SOLEIL - NIMBE

↳ **Procédure** : auditions Dpt Physique (14 nov) puis interclassement UFR (15 nov)
et décision Commission Recherche Université (14 déc)

Missionnaires invités 2023



- 67 demandes déposées à l'UFR Sciences
dont 29 demandes en Physique émanant de 11 laboratoires et 7 sections CNU
(12 en Maths, 7 en Chimie, 7 en Info, 6 en Bio, 2 en Géosciences, 4 en SHS, 6 IHP)
 - 48 missionnaires (39,5 mois) financés pour l'UFR
dont 15 missionnaires pour la Physique (13 mois)
(15,9 mois pour 18 missionnaires en 2022)
(8 en Maths, 5 en Chimie, 4 en Info, 6 en Bio, 2 en Géosciences, 2 en SHS, 6 IHP)
- ↳ **Procédure** : classement par sous-CCSU (et labo) puis interclassement Dpt Physique
puis interclassement UFR et décision Commission Recherche Université

Changements d'affectation de laboratoire



- **François Glotin (MCF 30) : ICP ➔ IJCLab (janvier 2022)**
- **Wietze Herreman (MCF 60) : LISN ➔ FAST (décembre 2022)**
- **Matthieu Kowalski (MCF 61) : L2S ➔ LISN (décembre 2022)**

➔ **Procédure** : dépôt dossier à signer par labos sortant et entrant puis par l'UFR et l'Université.

Affaires Courantes

Affaires courantes



- **Recrutement secrétaires pédagogiques** : ok pour L1 PCST, toujours personne pour L2 Physique (division des formations + bureau)
- **Plateforme M1** : mise en place rentrée 2023-2024
- **HCRES en mars 2025** : "auto évaluations" pour juin 2024
- **Sur-service en HCC** : mise en place en 2022-2023
- **Postes en 2023** : 2 départs retraite MCF (29,34) en 2024
- **Recrutement professeur attaché (GS de Physique)**
 - ↳ L3Pro TPEBC, Energie nucléaire, lien licence/master avec "l'initiative CMQ"
- **Pour info** : le département est sollicité pour la gestion/contribution à des "projets" nationaux ou européens
 - CMQ (Campus des Métiers et des Qualifications) "énergie durable" en cours d'élaboration avec EDF
 - Digital Europe : DIGIQ "enseignement digital" en technologie quantique (sur 4 ans)
 - Commun avec le CMA (Compétences et métiers d'avenir) QuanTEdu